

(本 社) 甲府市増坪町74	TEL055-241-3151 FAX055-241-8530
(営業所) 上野原市新田661	TEL0554-62-3321 FAX0554-62-3322

早春の候、貴社ますますご清祥のこととお慶び申し上げます。
今月号は現場である切断倉庫部より“**切断機**”の特徴を知って頂きたいと思いご紹介させていただきます。
今回は弊社で使用しております**津根精機**の**チップソー**切断についてご説明致します。
(切断倉庫部 赤木)

<編集者>
塚原 佳由
望月 博隆
村松 貴
赤木 健三
山田 幸平

鋼種 Q & A ~ (切断機) 津根精機について

特 徴

- ①バンドソーではなく丸鋸を使用
- ②切断面が綺麗である

写真②のように、バンドソー切断面は粗くざらざらとした手触りがありますが、丸鋸を使用することで切断面がフライス加工と同等になるため、2F（フライス）希望のお客様の中には磨き材の切断面をそのまま使用して加工工程を省いている方もいらっしゃいます。その際の**切断公差は±0.2**で対応させていただきます。

- ③切断時間が早い

例) 津根精機 (丸鋸) 切断 S45C 100Φ 約7秒
例) バンドソー切断 S45C 100Φ 約30秒 ⇒ **その差 23秒**

数モノでも翌日以降の配達が可能です。

- ④切断可能径 最少12Φ~最大120Φまで

- ⑤色々な材質・形状の切断可能

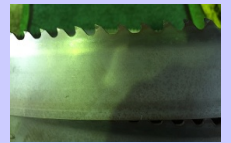
SC・SCM・ステンレス・アルミ・樹脂・SKH51等…。
丸・板・パイプ・アングル・チャンネル等…。

ご質問等がありましたら営業または現場の赤木までお問い合わせ下さい。
今後もお客様のお役に立てるよう、色々な事にチャレンジしていきたいと思ひます。
ご迷惑をお掛けする場合がございますが、ご指導の程宜しくお願い致します。



①鋸刃

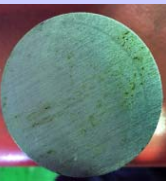
バンドソー



丸鋸



②切断面



バンドソー

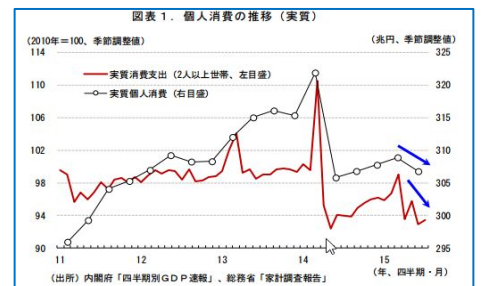


丸鋸

★社長のワンポイント★

日本列島桜前線まっしぐらの今、甲府もいよいよ開花宣言が出ました。桜は物語を感じさせる花であり、日本人にとってとても大切な花です。さて、消費税を10%にするかしないか、諸処騒がれていますが、個人消費が伸びないまま強行に実行してしまうと今まで以上に大きなダメージが返ってくるかと党内にも声が出ているようで、実質家計最終消費支出の推移(2003年~2015年)を見ると

この12年で家計消費トレンドから2015年の後半。今日本が置かれている環境は製造業の立ち位置で見ると、やはり世界との関わりが多く山梨だけで物事を考えると大きな間違えをおこしてしまいます。消費税と景気は私達製造業にとって大きな節目で有り、時間軸を押さえた上で業界の動き、そして取引先の動向を見なくてはなりません。しかし山梨中心に逆に考えてみるとオリンピック・リニア中央新幹線・中部横断自動車道・スタジアム建設誘致と山梨に関わりのあるインフラ事業が目押しにある現在。全国でもまれにみる公共工事の真っ盛り。どうやってこの事業の中に製造業として入り込んでいくか…。軽自動車販売台数が落ちている現状、目先を足下にしてみると何かあるような感じがします。この製造業の波に乗らなくてはなりません。営業始め当社全員で多くの情報を提供できるように努めて参ります。



★国中エリア動向 塚原佳由★

先月から仕事量が下降気味だった状況が、3月に入ってから一段と加速したように感じております。半導体関係では、組立作業が忙しく動いているのは変わりなく、製品加工での動きは県内では低迷していますが、県外(東北方面)の仕事は忙しいようです。県内の動きはしばらく落ち着き続けるとも聞きますが、5月位から動き出すとも聞きます。車関係とトラックに関しては、昨年からの状況とほとんど変わらない状況ですが、年度末の関係で調整している分少し稼働が落ちたようです。機械メーカーは依然として厳しい状況は変わりません。日本企業と中国系企業との合併または、買収が今後の動きに影響して来るとの話です。県内全体に稼働は落ち着きましたが、5月以降稼働率が上がって行くような話も聞きます。前向きな姿勢で日々頑張っ

★郡内エリア 望月博隆★

2月から厳しい状況が続いておりますが、3月に入り製造量も減速感が一層加速している感じがします。世界情勢も変わらず、アメリカでは大統領選一色。日本も衆参同時選挙なんて声も出ておりますが、参議院選挙で頭がいっぱいといった感じがします。景気対策はマイナス金利のみと言ったところですが、郡内エリアにおいて、工作機械メーカーではM社は現状変わらないそうです。F社で動きありとの情報もありました。まだ動いていないようです。半導体関係では、T社が8月まで仕事量はあるとのこと。郡内における半導体関係も動きが出てきています。自動車関係(トラック)では、横ばいで仕事量は変わらないそうです。現状では、半導体関係の仕事量が増えています。製造業でもいろいろな分野がありますが、仕事量では減産になっております。親会社の機械受注が少ない(売れていない)とかです。また、公共系の仕事は限られた会社に受注がありますが、年度末もあって仕事がありました。4月に入り年度が切り替わっての動向を注意して見ていきたいと思ひます。

★上野原エリア 山田幸平★

2月の後半辺りから全体的に仕事量の増加があり、そのため3月に入ってから前半は忙しく稼働されているお客様が多かったと思ひます。半導体・エコカー・大型車関係は多少減少気味な雰囲気もありますが仕事はあるようです。医療関係は3月下旬辺りから少し右肩下がりなようです。東京埼玉神奈川方面のお客様も3月中旬辺りまでは忙しく稼働されていましたが、後半になると在庫調整などで少なくなってきております。上野原、東京方面ともに3月後半辺りから減少傾向でしたが、オリンピック関係のホテル内に使用する業務用大型家電やオリンピック建設に使用する大型重機などは忙しくなり始めています。一概に悪いことばかりではなく、良い話も出ていますので4月からもより良い情報を集めて行動したいと思ひます。

